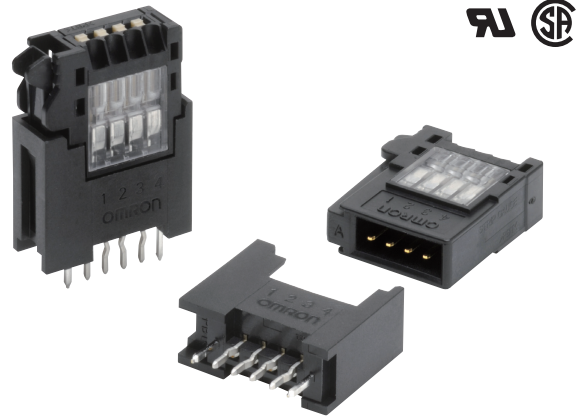


## 最適合連接感測器， 遵循e-CON\*規格的簡易連接連接器

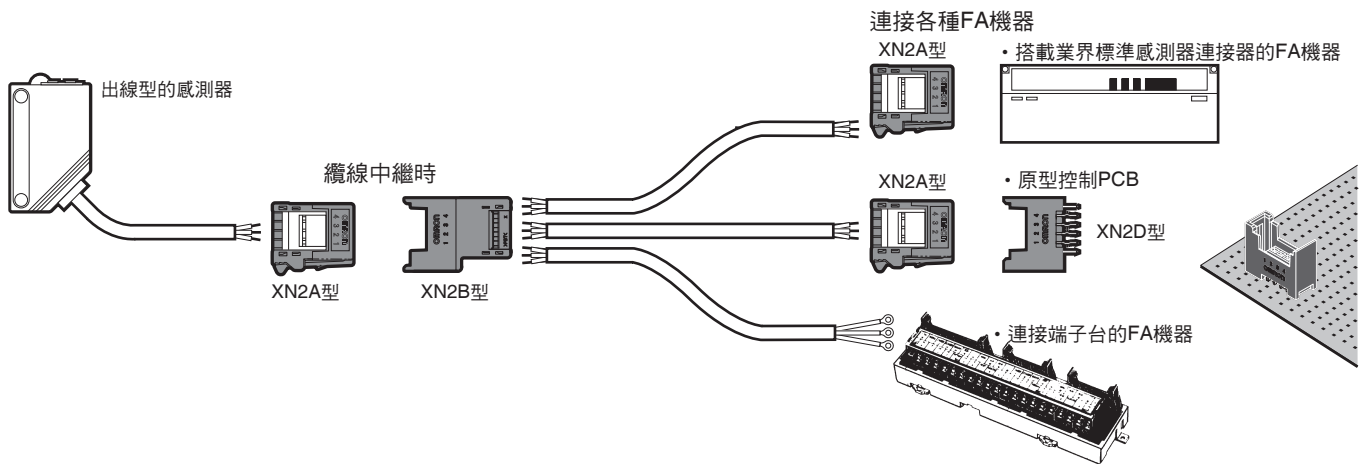
- 連接方式採用產業用成效顯著的「彈簧夾方式」
- 不需要特殊工具，即可輕易連接。
- 可反覆連接（修復）。
- 1個連接器可支援絞線AWG28（0.08mm<sup>2</sup>）～AWG20（0.5mm<sup>2</sup>）的線徑。（外徑保護：φ1.5以下）
- 也備有連接作業時可4條一起連接的夾具。
- 以採用UL規格（檔案No. E103202）認證的產品為標準。

\* FA機器、連接器廠商進行標準化的規格。  
連接器僅限連接規格為公開。

符合RoHS



## 配線構成範例



## 種類

種類	連接纜線用插頭連接器		連接纜線用插座連接器		PCB用插座連接器(單連裝型)		PCB用插座連接器(四連裝型)		
	外觀	型號	最小包裝單位(個)	型號	最小包裝單位(個)	型號	最小包裝單位(個)	型號	最小包裝單位(個)
種數		XN2A-1370	153	—	—	XN2D-1371	153	—	—
		XN2A-1470	90	XN2B-1470	90	XN2D-1471	90	XN2D-4471	54
		XN2A-1570	126	—	—	XN2D-1571	117	—	—
		XN2A-1670	108	—	—	XN2D-1671	108	—	—
		XN2A-1870	90	—	—	XN2D-1871	90	—	—

額定/性能

額定電流	3A/極 (使用AWG20電線時) 2A/極 (使用AWG22電線時) 1A/極 (使用AWG24電線時) 0.5A/極 (使用AWG26、28電線時)
額定電壓	DC32V
接觸電阻	30mΩ以下 (DC20mV以下、100mA以下)
絕緣阻抗	1,000MΩ min. (at 500 VDC)
耐電壓	AC1,000V 60秒 (洩漏電流1mA以下)
插拔次數	50次
使用溫度範圍	-30~+75°C * (不可結露、結冰)
適用電線	絞線0.08mm <sup>2</sup> (AWG28)~0.5mm <sup>2</sup> (AWG20) 但電纜保護外徑須為φ1.5以下

\* 使用溫度範圍，受到纜線最高使用溫度限制

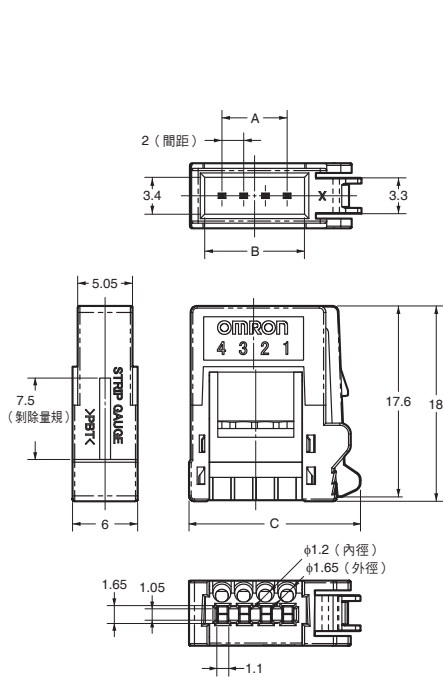
材料和處理

項目	分類	纜線型	PCB型
機體		PBT (UL94 V-0) 黑	
保護蓋		PBT (UL94 V-0) 黑	—
底座		PC樹脂 (UL94 V-0) 透明	—
拉扣		PA (UL94 V-0) 自然	—
壓接針		銅合金 接觸部：鍍基底 鍍金 連接部：鍍基底 鍍錫 端子部：鍍基底 鍍錫	
彈簧		不鏽鋼	—
停止腳位		—	銅合金/ 鍍基底 鍍錫

外觀尺寸

(單位：mm)

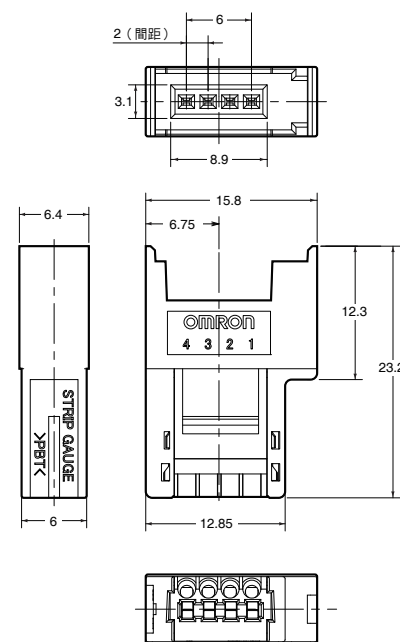
● 連接纜線用插頭連接器  
XN2A-1□70型



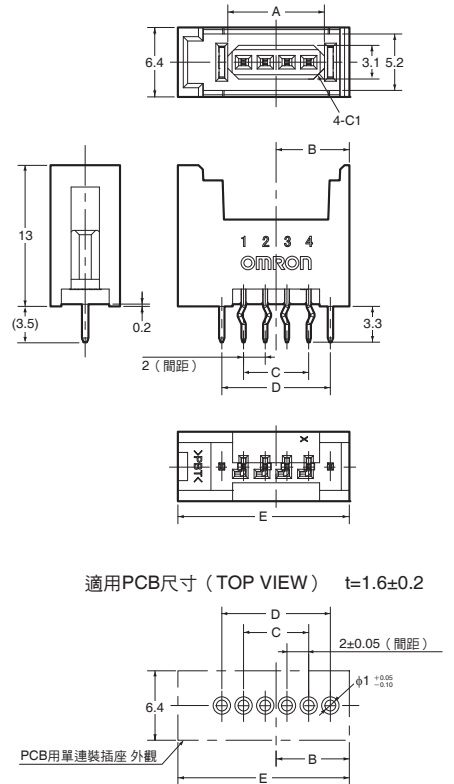
尺寸

尺寸(mm) 極數	A	B	C
3	4.0	7.2	13.8
4	6.0	9.2	15.8
5	8.0	11.2	17.8
6	10.0	13.2	19.8
8	14.0	17.2	23.8

● 連接纜線用插座連接器  
XN2B-1470型



● PCB用插座連接器 (單連裝型)  
XN2D-1□71型

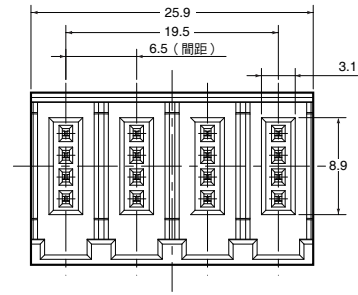


尺寸

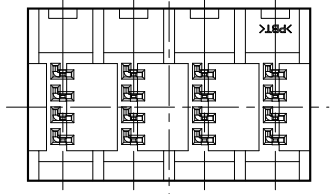
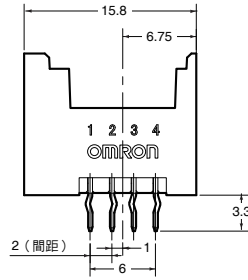
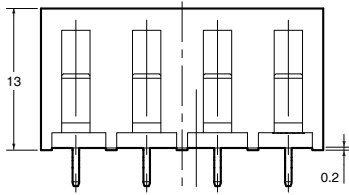
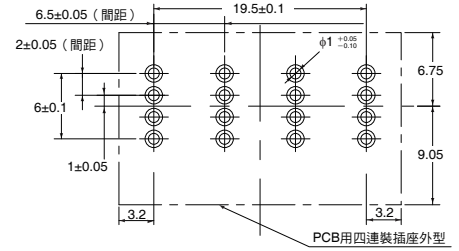
尺寸(mm) 極數	A	B	C	D	E
3	6.9	5.8	4.0	8.0	13.8
4	8.9	6.8	6.0	10.0	15.8
5	10.9	7.8	8.0	12.0	17.8
6	12.9	8.8	10.0	14.0	19.8
8	16.9	10.8	14.0	18.0	23.8

●PCB用插座連接器（四連裝型）

XN2D-4471型



適用PCB尺寸 (TOP VIEW)  $t=1.6\pm0.2$



附屬品（另售）

●XN2A-1□70型（除3種）/XN2B-1470用操作夾具

連接作業時可4條一起連接。

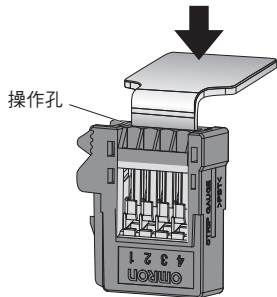
XN2Z-0001型



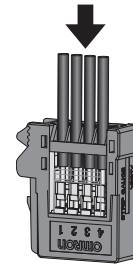
型號	最小包裝單位 (個)
XN2Z-0001	1

●XN2Z-0001型的使用方法

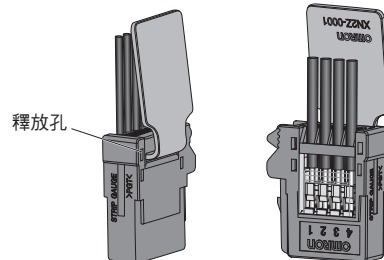
①將操作口內的4支操縱桿同時押進直至鎖定。



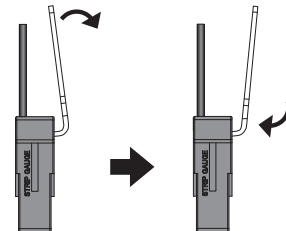
②將4條電線插入電線插孔。



③將操作夾具插入釋放孔。



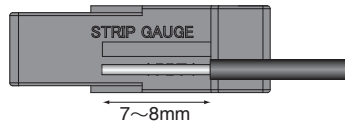
④如下圖，移動操作夾具，同時轉動4支操縱桿。



## 接線步驟

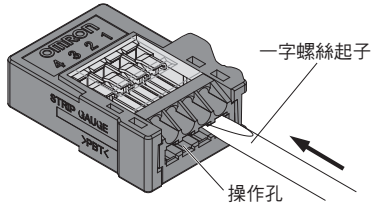
### ●準備電線

配合本體側面顯示「STRIP GAUGE」，剝除電線被覆7~8mm，絞線請絞數次。



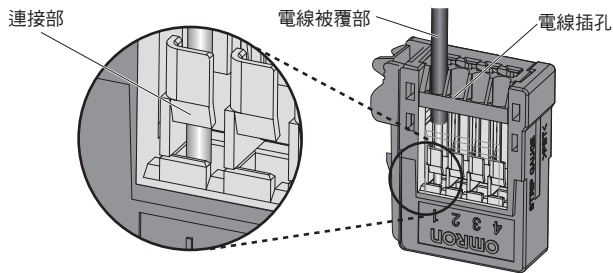
### ●連接步驟

①使用一字螺絲起子，將白色四方的操縱桿推入至操作口內直到鎖住為止。

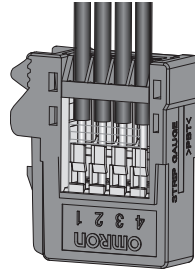
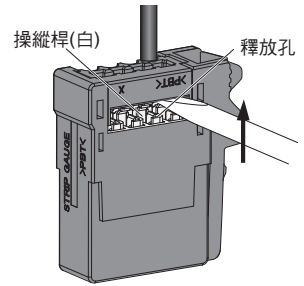


②將電線插入電線插孔

最深處。電線的被覆部分應該在電線插孔內，並確認導線前端已經通過連接部。



③將一字螺絲起子放入釋放孔，將操作桿稍微轉回。聽到「啪」的聲音時，操縱桿即復歸。



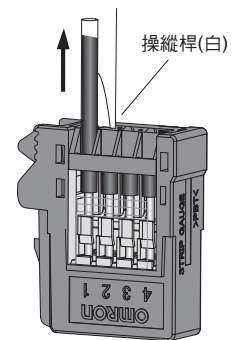
④最後，請確認以下內容。

- 操縱桿已經復歸。
- 再次確認第②項。  
(輕拉電線，感覺有抗力時表示已完成連接。)

### ●解除連接的步驟

①押入操縱桿，確認操作桿已被鎖定之後，再拔出電線。

②解除連接後，必須使操縱桿復歸。但若要繼續實施接線作業時，可在操縱桿未復歸的情況下，進行接線作業。



## 正確使用須知

### 安全注意事項

- 請避免拉扯連接器或纜線。可能造成連接器破損或斷線。
- 為防止纜線斷線或連接器破損，請設置在不會被踏踩到的場所。設置在上述場所時，請設置保護蓋再使用。
- 請勿逆向連接。將導致連接器破損。
- 請勿在鎖定拉扣彎曲狀態下使用。會造成連接器脫離、或機械的誤動作。
- 設置PCB側連接器時，請於確認方向性後再設置。
- 使用纜線側連接器時，使纜線彎曲設置的情況下，請確認所使用的纜線規格。
- 使用時請勿超出額定電流。此外，各纜線的額定電流不同，敬請注意。
- 請勿使用鉗子等工具拉扯連接器。
- 請確實拿穩連接器後進行作業。請勿胡亂用蠻力押入。胡亂作業會造成人員受傷，敬請注意。
- 本連接器並非防水構造，因此請避免附著水或油。

### 使用注意事項

#### ●關於配線作業

- 請對1個插入口使用1條電線。若連接2條以上會造成異常。
- 請勿在電源啟動的狀態下進行配線作業、插拔連接器。否則可能觸電。
- 纜線配線時，請按照使用機器的接線圖進行配線。
- 請按照操作說明書並避免損傷電線進行剝除作業。
- 插入螺絲刀時，請勿使用比指定尺寸大的螺絲刀。
- 請確認避免因電線外露等造成短路。

#### ●關於連接器的插拔

- 連接器插拔時，請務必握住連接器本體。
- 連接連接器時，要插入到底，先試著向反方向拉扯，確認不致脫離。

#### ●建議使用的螺絲刀

- 請使用頂端部尺寸為2mm以下的螺絲刀（一字型）。  
(但請勿使用從頂端朝向根部寬度變大形狀的螺絲刀)
- 使用上述以外的螺絲刀操作時，有可能碰到鄰近的電極。

## 同意事項

承蒙對歐姆龍商品的肯定與支持，謹此表達萬分謝意。您選購「歐姆龍商品」時，如無特別的合意，無論您於何處購得「歐姆龍商品」，均將適用本同意事項所記載各項規定，請先了解、同意下列事項，再進行選購。

### 1. 定義

本同意事項中之用語定義如下：

- ①「歐姆龍」：台灣歐姆龍股份有限公司為日本歐姆龍株式會社之海外子公司。
- ②「歐姆龍商品」：「歐姆龍」之FA系統機器、通用控制機器、感測器
- ③「型錄等」：有關「歐姆龍商品」之「Best控制機器型錄」、其他型錄、規格書、使用說明書、操作手冊等，包括以電磁方式提供者。
- ④「使用條件等」：「型錄等」中所記載之「歐姆龍商品」之利用條件、額定值、性能、作動環境、使用方法、使用上注意、禁止事項及其他。
- ⑤「客戶用途」：客戶使用「歐姆龍商品」之使用方法，包括於客戶製造之元件、電子基板、機器、設備、或系統中組裝或使用「歐姆龍商品」。
- ⑥「兼容性等」：就「客戶用途」，「歐姆龍商品」之 (a) 兼容性、(b) 作動、(c) 未侵害第三人智慧財產權、(d) 法令遵守以及 (e) 符合各項規格等事項。

### 2. 記載內容之注意事項

就「型錄等」之記載內容，以下各點請惠予理解。

- ①額定值以及性能值係於單項實驗中基於各項實驗條件所得出之數值，並非保證各額定值以及性能值在其他複合條件之下所得之數值。
- ②參考資料僅供參考，並非保證於該範圍內產品均能正常運作。
- ③使用案例僅供參考，「歐姆龍」並不就「兼容性等」保證。
- ④「歐姆龍」因改良產品或「歐姆龍」之因素，可能停止「歐姆龍商品」、或變更「歐姆龍商品」之規格。

### 3. 選用使用時之注意事項

選購以及使用時，以下各點請惠予理解。

- ①除額定值、性能外，使用時亦請遵守「使用條件等」規定。
- ②請客戶自行確認「兼容性等」，判斷是否可使用「歐姆龍商品」。「歐姆龍」就「兼容性等」，一概不予保證。
- ③就「歐姆龍商品」於客戶系統全體中之所預設之用途，請客戶務必於事前確認已完成適切之配電、安裝。
- ④使用「歐姆龍商品」時，請實施、進行 (i) 於額定值以及性能有餘裕之情形下使用、備用設計等「歐姆龍商品」；(ii) 於「歐姆龍商品」發生故障時亦能對「客戶用途」之危害降到最小之安全設計 (iii) 在整體系統中建構對使用者之危險通知安全對策；(iv) 對「歐姆龍商品」以及「客戶用途」進行定期維修。
- ⑤「歐姆龍」對於因分散式阻斷服務攻擊 (DDoS攻擊)、電腦病毒等其他技術上之破壞性程式、非法存取導致「歐姆龍商品」、安裝之軟體或任何電腦機器、電腦程式、網路或資料庫遭病毒感染，因而產生之直接或間接性損失、損害或其他費用一概不予負責。  
客戶應自行就 (i) 防毒保護；(ii) 資料之輸出及輸入；(iii) 佚失資料之還原；(iv) 防止「歐姆龍商品」或安裝之軟體感染電腦病毒；(v) 防止「歐姆龍商品」遭非法存取；採取充分之防護措施。
- ⑥「歐姆龍商品」係以作為一般工業產品使用之通用品而設計、製造。  
因此並不供以下之用途而為使用，客戶如將「歐姆龍商品」用於以下用途時，「歐姆龍」對「歐姆龍商品」一概不予保證。但雖屬以下用途，惟如為「歐姆龍」所預期之特殊產品用途、或有特別合意時除外。  
(a) 有高度安全性需求之用途 (例如：核能控制設備、燃燒設備、航空、太空設備、鐵路設備、升降設備、娛樂設備、醫療用機器、安全裝置、其他有危害生命身體之用途)  
(b) 有高度信賴性需求之用途 (例如：瓦斯、自來水、電力等之供應系統、24小時連續運轉系統、結算系統等有關權利、財產之用途等)  
(c) 嚴苛條件或環境下之用途 (例如：設置於屋外之設備、遭化學污染之設備、受遭電磁波妨害之設備、受有震動、衝擊之設備等)  
(d) 「型錄等」所未記載之條件或環境之用途
- ⑦除上述3. ⑥ (a) 至 (d) 所記載事項外，「本型錄等記載之商品」並非汽車 (含二輪機車。以下同) 用商品。請勿將其安裝於汽車使用。

### 4. 保證條件

「歐姆龍商品」之保證條件如下：

- ①保證期間：購入後1年。
- ②保證內容：就故障之「歐姆龍商品」，由本公司自行判斷應採取下列何種措施。  
(a) 於本公司維修服務據點對故障之「歐姆龍商品」進行免費維修。  
(b) 免費提供與故障之「歐姆龍商品」相同數量之代用品。
- ③非保證對象：故障原因為以下各款之一時，不提供保證：  
(a) 將「歐姆龍商品」供作原定用途外之使用時；  
(b) 超出「使用條件等」之使用；  
(c) 違反本同意事項「3. 選用使用時之注意事項」之使用；  
(d) 非由「歐姆龍」進行改裝、修理所致者；  
(e) 非由「歐姆龍」人員所提供之軟體所致者；  
(f) 「歐姆龍」出貨時之科學、技術水準所無法預見之原因；  
(g) 前述以外，非可歸責「歐姆龍」或「歐姆龍商品」之原因 (含天災等不可抗力)

### 5. 責任限制

本同意事項所記載之保證，為有關「歐姆龍商品」之全部保證。

就與「歐姆龍商品」有關所發生之損害，「歐姆龍」以及「歐姆龍商品」之販售店，不予負責。

### 6. 出口管理

將「歐姆龍商品」或技術資料出口或提供予非境內居住者時，應遵守各國有關安全保障貿易管理之法令規則。客戶如違反法令規則時，「本公司」得不予提供「歐姆龍商品」或技術資料。